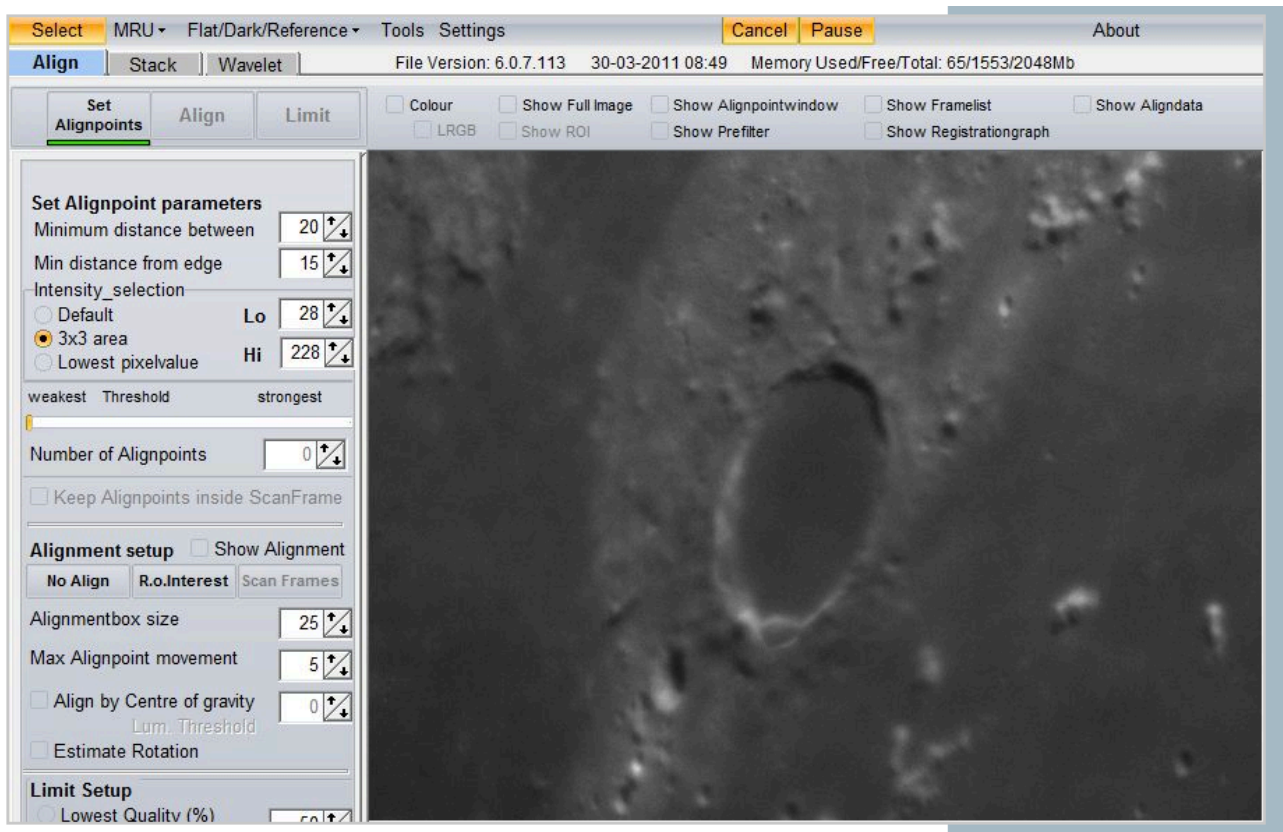
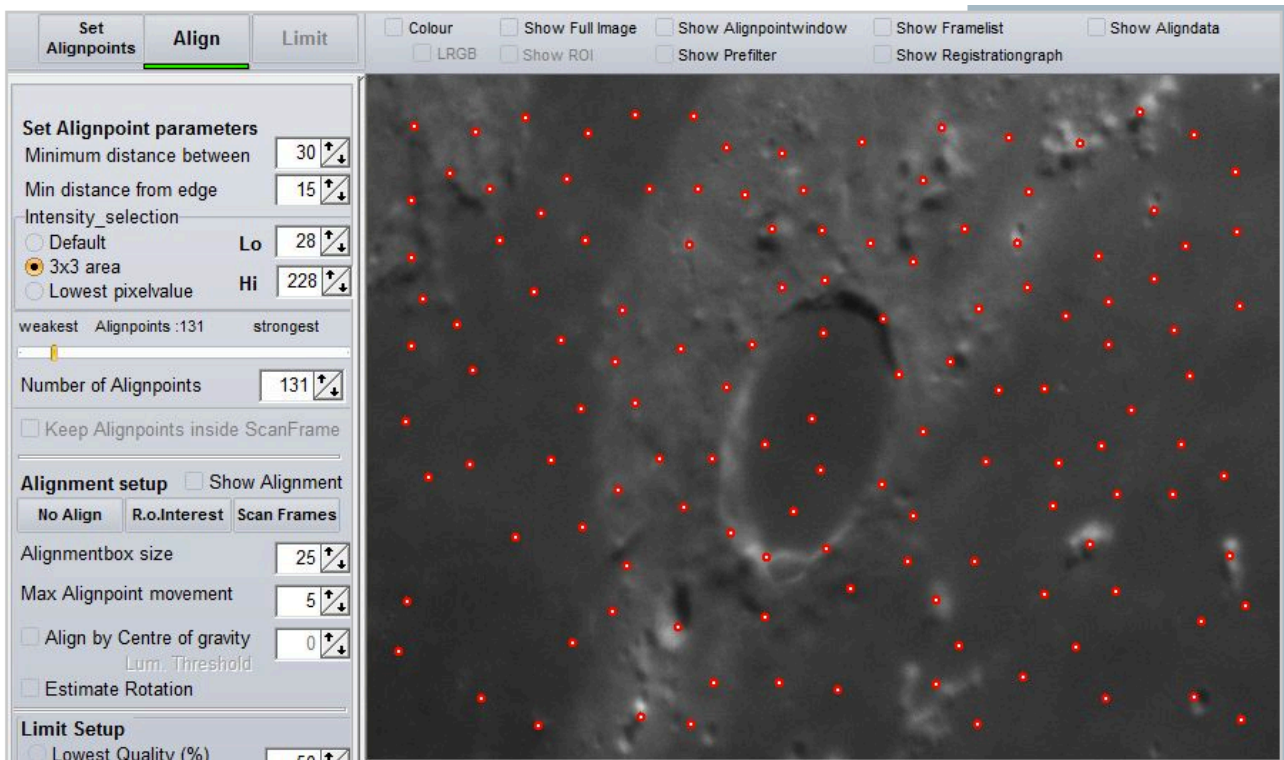


REGISTAX: procedura base

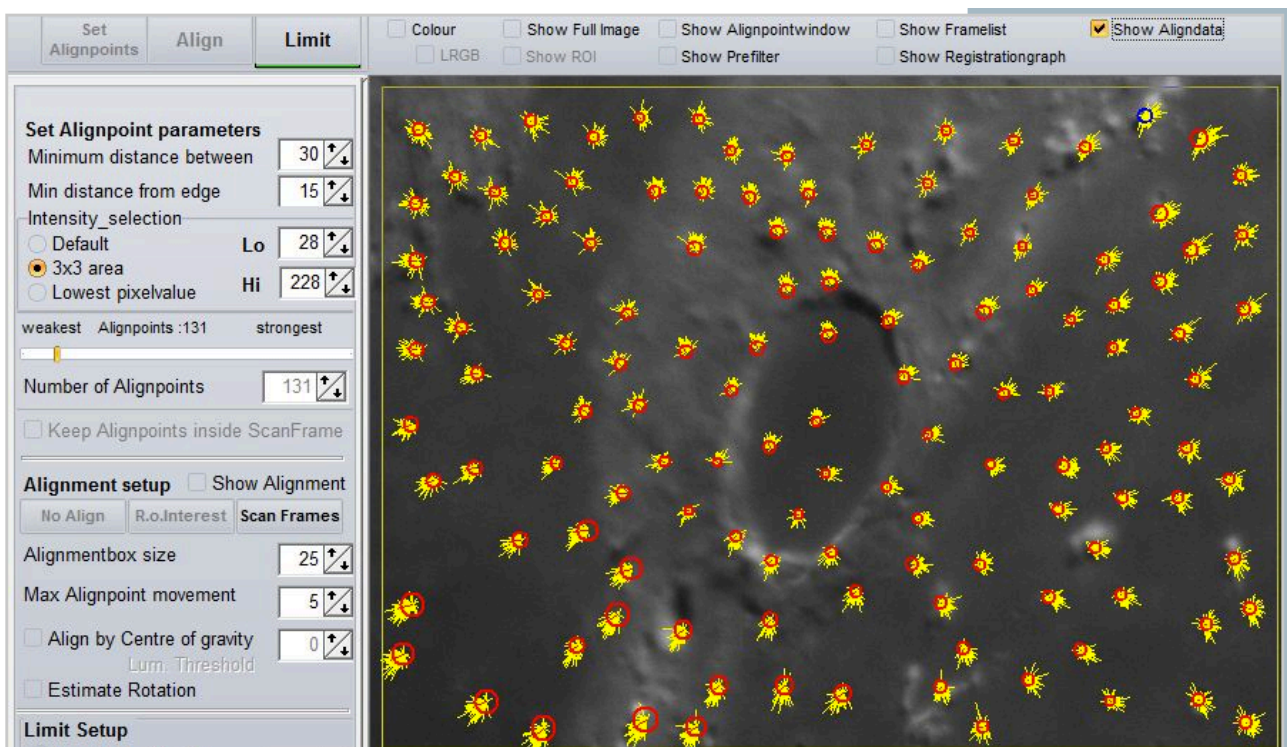
Si inizia premendo il tasto SELECT, che apre una finestra di dialogo di Windows. La finestra di dialogo è stata impostata per visualizzare i file AVI (fileformats). E' stato selezionato un filmato della Luna. La schermata seguente mostra il primo fotogramma del file AVI.



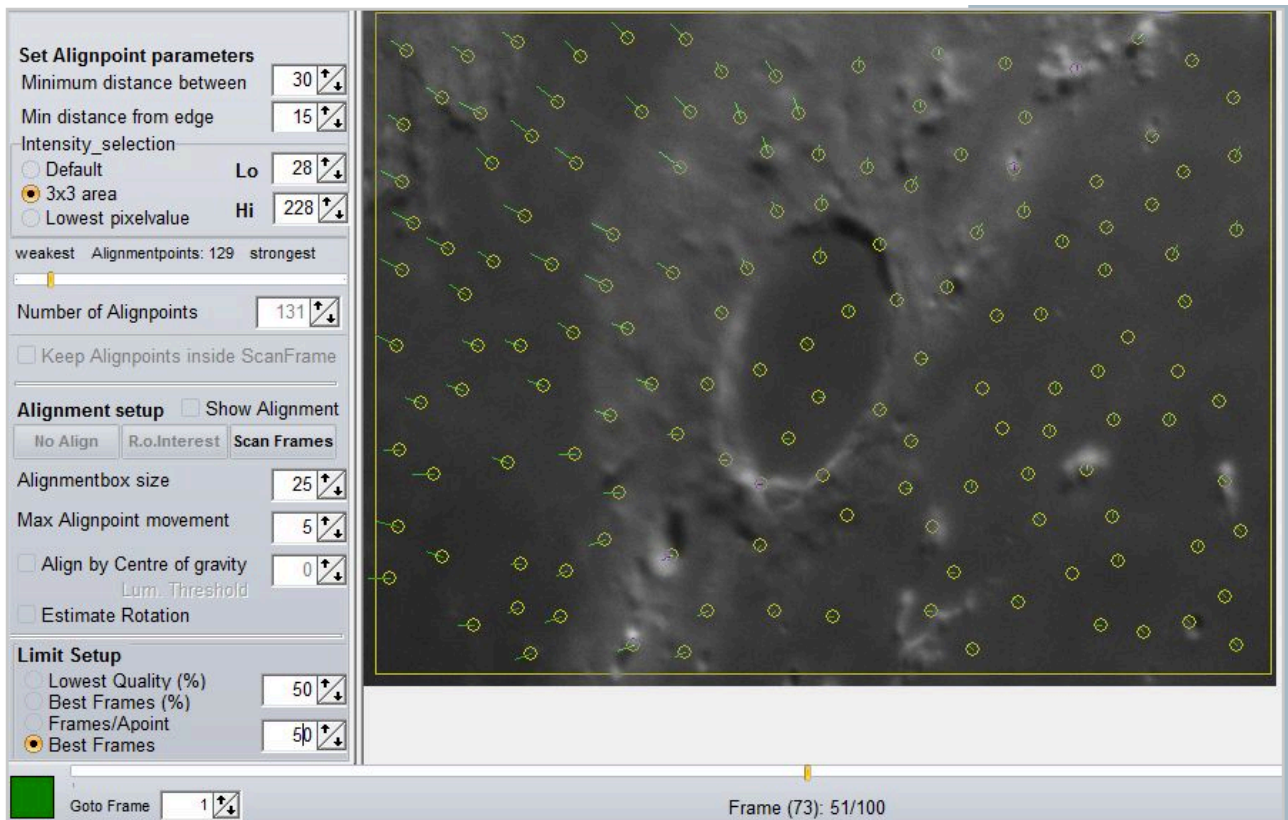
Il passo successivo è quello di impostare i punti di allineamento (Alignpoints). Si è cambiata l'impostazione minima della distanza in pixel tra gli alignpoints (20-30), lasciato tutte le altre impostazioni come erano e premuto "Set ALIGNPOINTS" che è ora contrassegnato da una linea verde sotto. Dopo che è stato premuto ALIGNPOINTS, la schermata cambia (vedi sotto) e mostra un totale di 131 alignpoints ben distribuiti su l'immagine. Le impostazioni predefinite per l'allineamento sono stati mantenute. Si preme quindi il pulsante accanto "ALIGN", che ora ha una linea verde sotto.



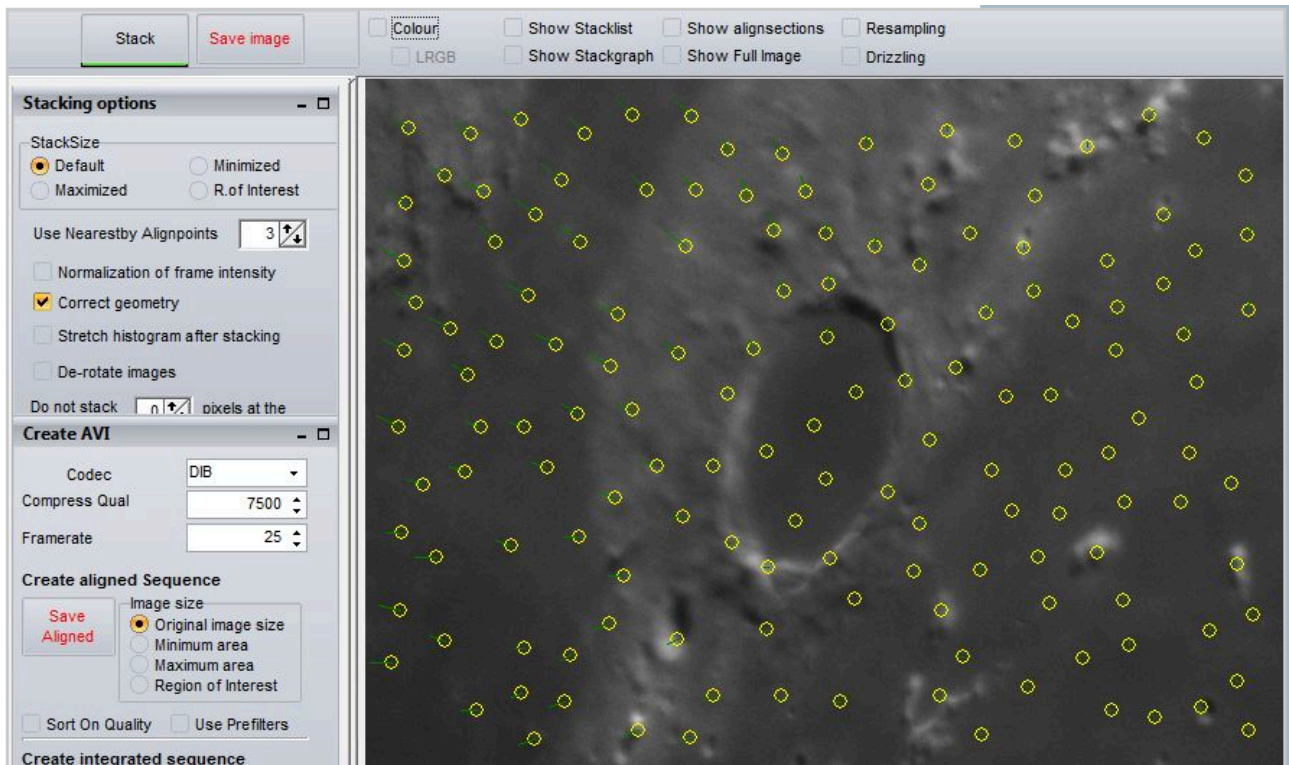
Prima di premere ALIGN era stato impostato " SHOW ALIGNDATA " di controllo per essere in grado di controllare i risultati di allineamento in modo più dettagliato. L'immagine sotto mostra la schermata risultante. Per ogni Alignpoint un patch giallo mostra i movimenti (5x) come stimato per ogni fotogramma. I cerchi rossi indicano se i movimenti sono piuttosto uniformi (cerchio piccolo) o deviano fortemente (cerchi più grandi). Quando gli alignpoints variano di molto può essere necessario cambiarli. Per l'esempio di seguito i risultati sembrano OK.



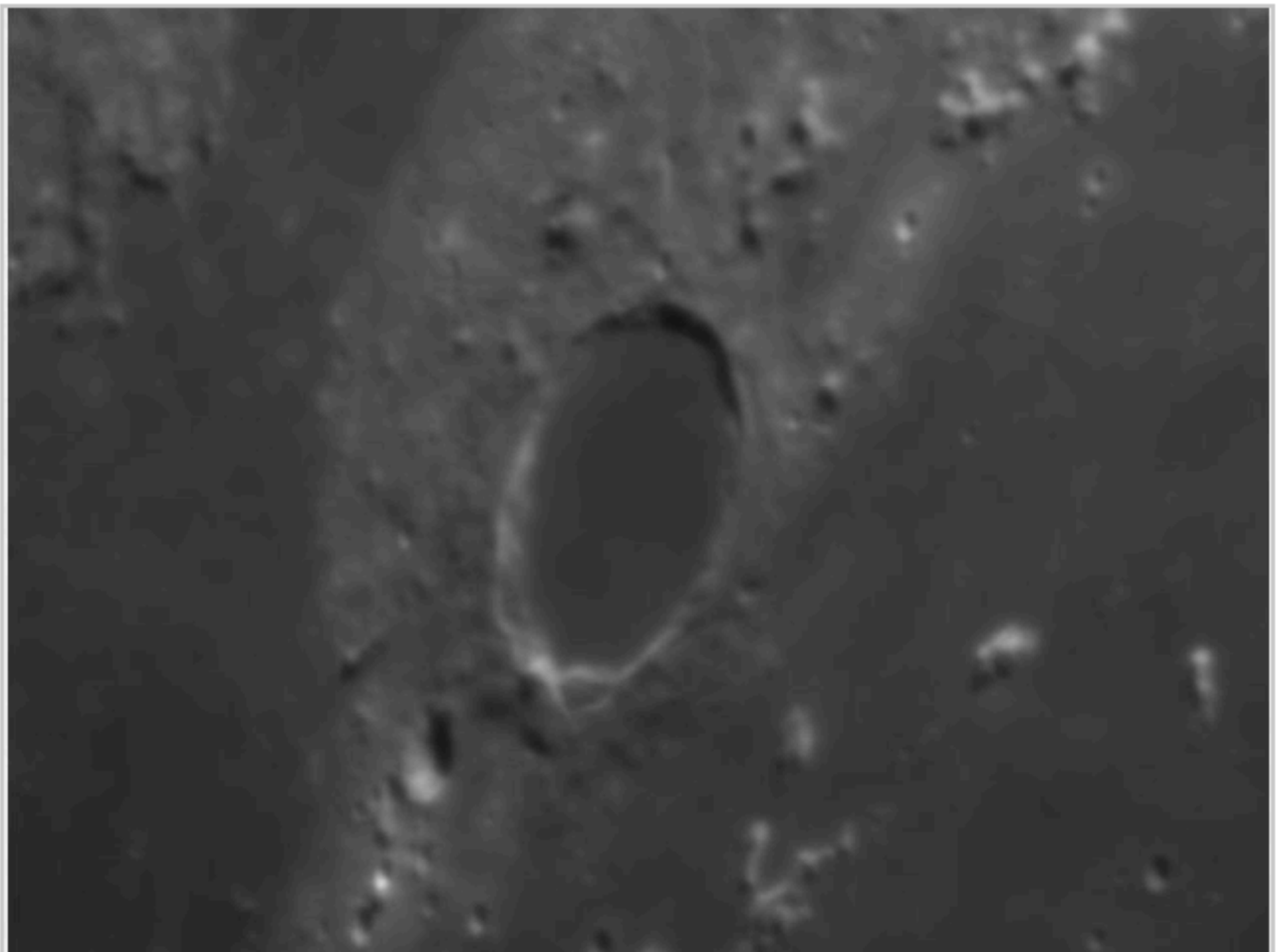
Dopo aver ispezionato l'allineamento si può decidere di ridurre il numero di fotogrammi usati per la sovrapposizione (stacking). Si sposta il cursore dei frames in una nuova posizione. Quando Show Aligned data è attivo si vede per ogni alignpoint lo spostamento complessivo nelle varie immagini rispetto all'immagine di partenza. Nell'immagine sottostante l'area sopra a sinistra sembra spostarsi. Questo è un chiaro segno di cambiamento delle condizioni di *seeing* (turbolenza) durante la registrazione. In questo caso può essere opportuno limitare il numero di frame utilizzati. Questo si fa nel Limit Setup (in basso a sinistra) selezionando Best Frames.



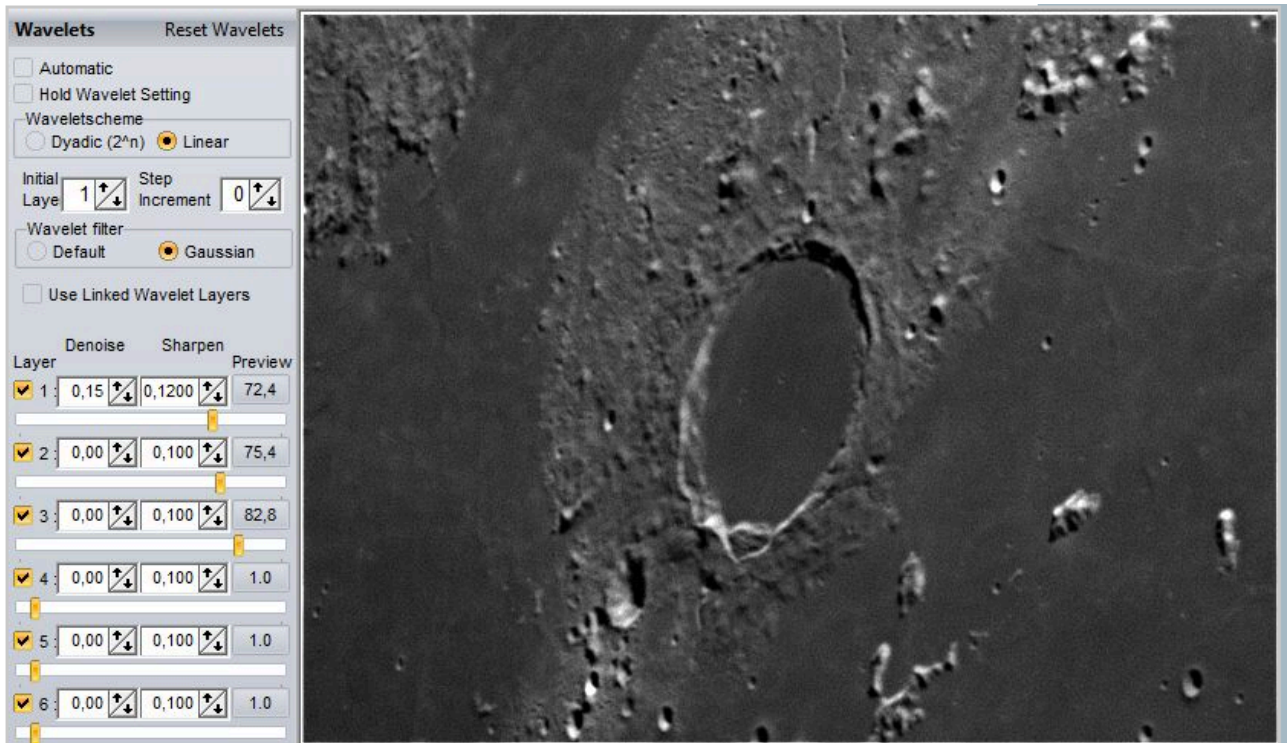
Dopo aver premuto LIMIT RegiStax avanza alla pagina di “stacking”. L'immagine sottostante mostra le impostazioni di default di questa pagina. Nessun parametro è stato cambiato e si preme il controllo con la linea verde sotto “STACK”.



Questa immagine mostra il risultato della sovrapposizione di 50 fotogrammi. Infine ci si trasferisce alla fase wavelet cliccando sul tab Wavelet.



Sulla schermata Wavelet si possono usare i controlli delle wavelet (filtro usato per default: gaussian) per migliorare l'immagine. Il risultato può essere visto sotto.



Si può vedere la differenza con l'immagine di prima, senza wavelet.